

Forficules de Nouvelle-Aquitaine

CONNAÎTRE ET IDENTIFIER LES PERCE-OREILLES



novembre 2023

entomo-na 



Une nouvelle espèce pour la Nouvelle-Aquitaine :
Chelidurella acanthopigdia

© Laurent Chabrol



le Perce-oreille des sables *Labidura riparia*

© Émile Louffi



Juvenile de *Anechura bipunctata*

© Émile Louffi

Le contexte

Les Forficules, ou « perce-oreilles » ou encore « pince-oreilles », appartiennent à l'ordre des Dermaptères qui compte environ 1800 espèces dans le monde. Comparés à d'autres groupes d'insectes (par exemple, il y a approximativement 130000 espèces d'Hyménoptères, soit d'abeilles, de guêpes et autres bourdons), les Dermaptères forment une toute petite famille !

En France, 22 espèces de Forficules ont été recensées, dont 16 sont présentes en Nouvelle-Aquitaine. Mais peu de recherches et peu d'ouvrages ont porté sur ces espèces et la plupart sont encore très méconnues. Dans le contexte actuel d'érosion de la biodiversité, il devient urgent d'acquérir des connaissances sur ces groupes peu étudiés, notamment pour évaluer l'impact que nous avons sur ces espèces.

Par exemple, nous avons la certitude aujourd'hui que le Perce-oreille des sables (*Labidura riparia*), présent entre autres sur le littoral aquitain, est en régression en raison du nettoyage systématique des plages. Les engins enlèvent certes les déchets anthropiques, mais également la laisse de mer et le bois flotté qui constituent le milieu de vie de cette espèce et de beaucoup d'autres (comme *Callicnemis obesa*, Coléoptère dont les larves se développent uniquement dans le bois flotté).

Acquérir une meilleure connaissance des Forficules permettra d'obtenir un aperçu de l'état de conservation et de l'intensité des menaces qui pèsent sur eux, en commençant par l'étude de leur répartition et de leur abondance. C'est l'ambition du programme Entomo-NA pour la région Nouvelle-Aquitaine. Cet état des lieux est un préalable à la préservation de ces espèces, dont certaines affectionnent des milieux particuliers. Il permettra également de suivre l'évolution des populations au cours du temps.

Cette brochure a pour but de présenter les 16 espèces de perce-oreilles connues à ce jour en Nouvelle-Aquitaine et de donner les outils pour que chacun puisse les identifier. •

État des connaissances actuelles

Une première base de données a été constituée *via* une requête sur le site internet de l'INPN*. Pour compléter cette base, les données de Entomo-NA et celles de FauNA** ont été ajoutées. L'INPN (au 31/05/23), Entomo-NA (au 31/09/23) et FauNA (au 31/05/2023) contiennent respectivement 327 données de présence des espèces concernées, 192 données et 188 données.

Le tableau 1 montre que *Forficula auricularia* et *Labidura riparia* sont les espèces les plus fréquemment observées dans la région. Elles représentent 73 % des données.

2 espèces peuvent être considérées comme rares ou sous-détectées :

- *Chelidurella acanthopygia*, découverte dans la région en 2022, grâce au programme ;
- *Chelidura pyrenaica*, faisant l'objet d'une mention historique sans précision. Sa présence dans la région reste possible bien qu'elle n'est pas été revue à ce jour.

Tableau 1. Nombre de données en région Nouvelle-Aquitaine des 16 espèces de Forficules entre 1750 et 2023.

FAMILLE	GENRE	ESPÈCE	NOMBRE DE DE DONNÉES NOUVELLE-AQUITAINE
Anisolabididae	<i>Anisolabis</i>	<i>maritima</i>	9
Anisolabididae	<i>Euborellia</i>	<i>annulipes</i>	5
Anisolabididae	<i>Euborellia</i>	<i>moesta</i>	35
Forficulidae	<i>Anechura</i>	<i>bipunctata</i>	16
Forficulidae	<i>Apterygida</i>	<i>albipennis</i>	10
Forficulidae	<i>Chelidura</i>	<i>pyrenaica</i>	1
Forficulidae	<i>Chelidurella</i>	<i>acanthopygia</i>	1
Forficulidae	<i>Guanchia</i>	<i>pubescens</i>	12
Forficulidae	<i>Forficula</i>	<i>auricularia</i>	278
Forficulidae	<i>Forficula</i>	<i>decepiens</i>	6
Forficulidae	<i>Forficula</i>	<i>lesnei</i>	21
Forficulidae	<i>Forficula</i>	<i>ruficollis</i>	8
Forficulidae	<i>Pseudochelidura</i>	<i>minor</i>	29
Forficulidae	<i>Pseudochelidura</i>	<i>sinuata</i>	9
Labiduradidae	<i>Labidura</i>	<i>riparia</i>	238
Spongiphoridae	<i>Labia</i>	<i>minor</i>	29

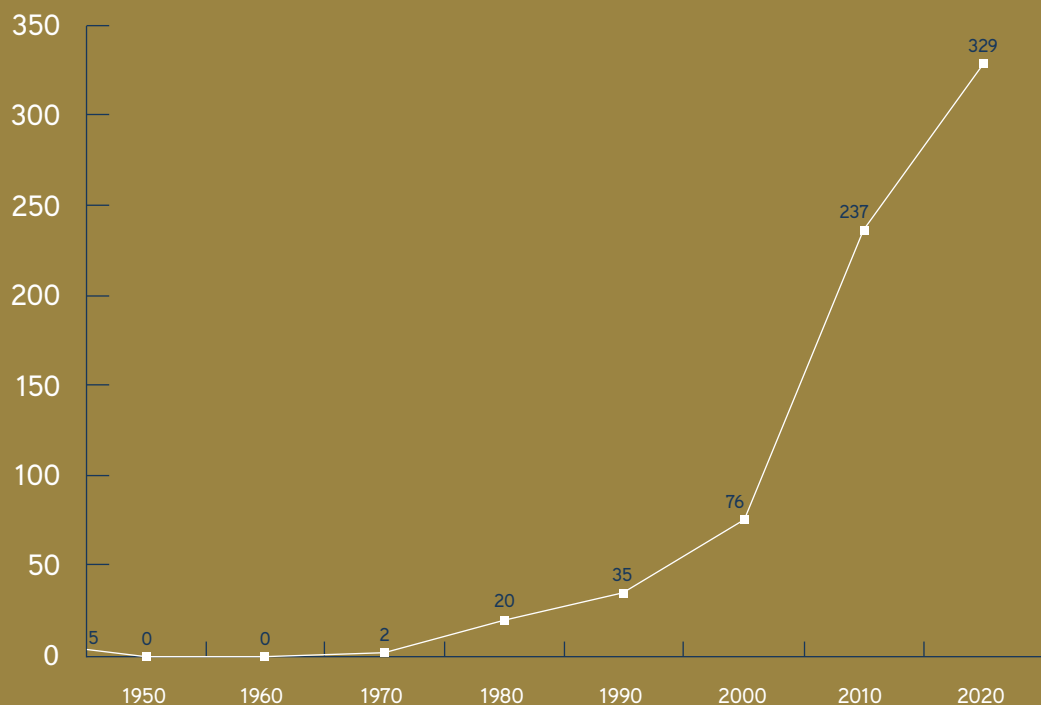
Total 707

Par convention au sein de ce projet, seules les données postérieures à 2000 sont considérées comme récentes, soit 642 données. Ce panel représente 91 % des données publiées en Nouvelle-Aquitaine sur les Forficules.

Ce guide intègre les données issues du programme Entomo-NA. Elles représentent 27 % des données récentes.

Ces chiffres mettent en exergue le manque de connaissances sur ce groupe à l'échelle de la région.

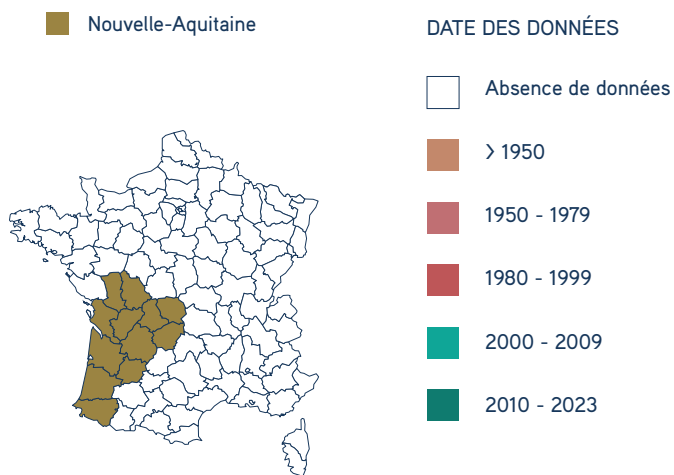
Graph 1. Nombre de données en région Nouvelle-Aquitaine des 16 espèces de Forficules étudiées, en fonction de la décennie.

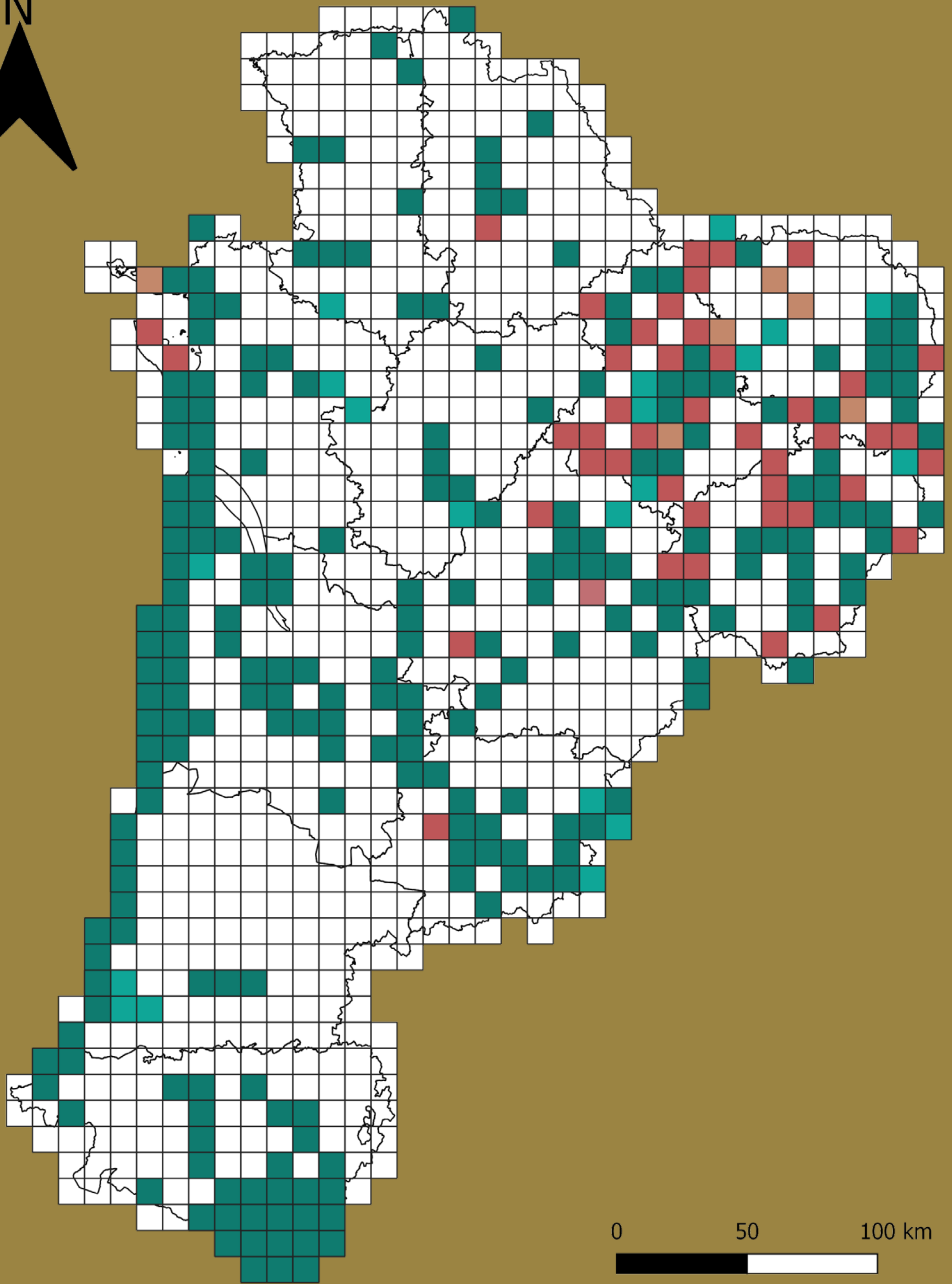


Carte 1. Répartition des données en région Nouvelle-Aquitaine des 16 espèces de Forficules étudiées sur des mailles de 10x10 km.

La carte 1 rend compte de l'état actuel des connaissances relatives à la répartition des Forficules en Nouvelle-Aquitaine. Seules 22 % des mailles (10x10 km) du territoire sont couvertes par des données récentes (213 mailles), en vert sur la carte ci-contre. Et, parmi ces données récentes, plus de la moitié ont été renseignées depuis le démarrage du programme Entomo-NA en 2021 (soit 110 mailles).

De fait, le travail d'inventaire doit se poursuivre. Il est intéressant de concentrer les efforts de prospection sur des zones où il n'y a pas de données ou seulement des données historiques, et ce prioritairement sur les mailles adjacentes à celles contenant des données récentes. •





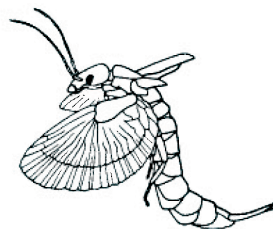
Sources : INPN-plateforme nationale du SINP - FauNA - Entomo-NA - 2023

Portrait d'un perce-oreille

UN DERMAPTÈRE

Les perce-oreilles appartiennent à l'ordre des Dermaptères. Ils sont caractérisés par :

- Leur corps allongé, plus ou moins aplati, muni de pinces abdominales, appelées **cerques**. Ceux-ci sont rigides, généralement plus développés ou ornementés chez les mâles que chez les femelles.
- Leurs **ailes** postérieures membraneuses, en forme d'éventail, leur permettent de voler, parfois jusqu'à 1 km de distance ! Elles sont repliées sous les ailes antérieures, qui forment des élytres. Cependant, certaines espèces sont aptères (sans ailes) et ne peuvent pas voler. •



DES ÉCOLOGIES VARIÉES

Ces insectes, très discrets, d'autant qu'ils sont souvent **nocturnes** (certaines espèces tropicales ont même des mœurs souterraines), vivent dans des **milieux très variés** allant de la plage à la montagne.

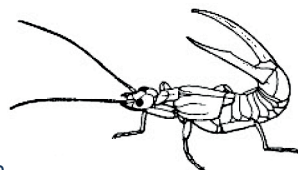
La plupart ne semble pas être attachée à un habitat ou à une végétation spécifique, mais plutôt à des structures paysagères ou à des micro-habitats propices à leurs cycles de vie. Ainsi, certains Forficules affectionnent les arbustes, d'autres la litière ou le fumier, le compost et les matières organiques en décomposition, ou encore les anfractuosités diverses (troncs, murs, sol, végétaux, fruits...).

Ils peuvent être **carnivores**, comme *Labidura riparia* qui consomme de petits crustacés et divers invertébrés, tandis que d'autres sont **omnivores** comme *Forficula auricularia*, qui consomme aussi bien des pucerons, des acariens ou de petites larves que des végétaux. Ceci lui a d'ailleurs valu d'être autrefois qualifié de ravageur, alors qu'il est aujourd'hui considéré comme un auxiliaire de culture. Il existe aussi des Forficules **détritivores**.

Cependant, un gros travail de connaissances reste à faire, car les caractéristiques et les comportements de la majorité des espèces sont encore inconnus. •

DES IDÉES REÇUES

Les Forficules sont surtout connus sous le nom de « perce-oreille ». Ce terme fait référence aux cerques. D'ailleurs, en latin, *forficula* signifie « petits ciseaux ». Les cerques sont à l'origine de **nombreuses croyances populaires**, voulant que ces insectes entrent dans les oreilles pour y crever les tympans, ou encore percent des trous dans la peau des personnes ayant mis la main dessus. Ainsi dénigrés, les Forficules ne sont que peu appréciés du grand public qui en garde une mauvaise image, malgré leur totale inoffensivité.



En réalité, chez les Forficules, les cerques servent en premier lieu à la recherche, à la capture et au maintien des proies. D'autres fonctions ont également été décrites, comme la défense, le déploiement et le repli des ailes chez les espèces capables de voler, ou encore un rôle dans les parades nuptiales.

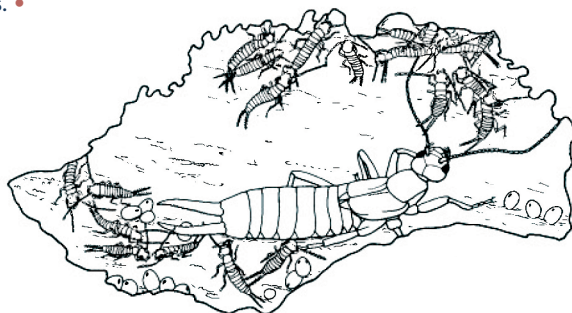
Ces appendices sont aussi très utiles pour nous, puisqu'ils peuvent constituer un critère de distinction de certaines espèces de Forficules entre elles, en particulier chez les mâles. •

DES ESPÈCES ÉTONNANTES

Un comportement, très rare chez les insectes, pourrait rehausser le peu de considération portée aux Forficules : les femelles adoptent un **comportement maternel très original et complexe** envers leur progéniture.

Elles pondent leur œufs après s'être isolées et avoir aménagé un abri dans le sol. Elles leur dispensent alors les soins nécessaires pour qu'ils bénéficient des meilleures conditions thermiques et hydriques, tout en leur assurant une protection totale. Les œufs sont soigneusement brossés par la mère, limitant ainsi les risques d'infections jusqu'à leur éclosion.

Chez la plupart des espèces, elles passeront même leur vie à protéger et nourrir les jeunes larves. •



Illustrations de G. Hodebert in Albouy & Caussanel, 1990

Méthodes d'observation et d'identification des Forficules

Il n'existe aucun protocole standardisé ou global d'inventaire sur cet ordre d'insectes, car les biologies de chaque espèce sont trop différentes. Pour autant, plusieurs techniques peuvent être mises en œuvre pour inventorier ces espèces. Elles sont décrites ici.



Comment chercher

Battage de la végétation

Matériel : battoir, nappe montée ou parapluie japonais, flacons, aspirateur.

Mise en oeuvre : battre la végétation basse ou arbustive à raison de quelques coups de battoir sur des branches basses plutôt en fleurs, au dessus de la nappe montée. Répéter l'opération le long d'une haie ou sur des arbustes isolés.

Espèces visées : *Apterygida albipennis* / *Forficula auricularia* / *Forficula decipiens* / *Forficula lesnei* / *Forficula ruficollis* / *Guanchia pubescens* / *Labia minor*.

Quand chercher ?

On peut observer des Forficules toute l'année, en évitant l'hiver pour ne pas déranger les individus cachés à l'abri du froid.

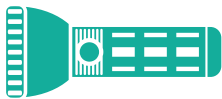
Chasse à vue

Matériel : flacons, aspirateur.

Mise en oeuvre : dans les milieux ouverts ras (pelouses essentiellement) en montagne ou à plus basse altitude, sur le haut de plage, dans les fleurs ou sous les pierres, les souches, les bouses sèches ou les laisses de mer. Chercher à vue les Dermaptères présents aux endroits favorables.

Espèces visées : *Forficula auricularia* / *Forficula decipiens* / *Forficula lesnei* / *Euborellia moesta* / *Anechura bipunctata* / *Pseudochelidura minor* / *Labidura riparia*.

ATTENTION : N'oubliez pas de remettre en place les éléments retournés.



Chasse de nuit

Matériel : lampe UV ou dispositif Lépiled avec batterie, drap blanc, flacons, aspirateur.

Mise en oeuvre : la nuit, dans les milieux ouverts avec bocage.

Espèces visées : *Forficula auricularia* / *Labia minor*.

Dans le fumier ou le compost

Matériel : gants, pinces, flacons.

Mise en oeuvre : rechercher à vue sur le fumier, ou en fouillant délicatement les premiers centimètres.

Espèces visées : *Euborellia annulipes* qui semble apprécier les secteurs relativement humides / *Labia minor* qui se repère souvent à la tombée de la nuit en vol autour des tas de fumiers.



Comment identifier les espèces ?

Pour identifier vos découvertes, il vous sera plus simple d'utiliser une loupe à main grossissant 10 à 20 fois et de suivre la clé de détermination présentée dans ce guide.

Une fois que vous pensez avoir identifié le perce-oreille, prenez-le en photo de dessus (et plus en détail si vous le pouvez).

Vous pouvez ensuite relâcher l'insecte où vous l'avez trouvé et nous envoyer vos observations. Saisissez vos données sur votre **base de sciences participatives*** habituelle ou envoyez-les à **l'association dont vous êtes bénévole***. Vous pouvez aussi **scanner** — **ce QR Code**.

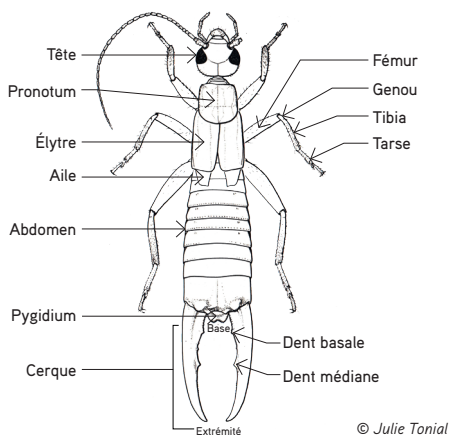
Nous vous confirmerons l'espèce et l'ajouterons à notre base de données.

*Liste p.40



Clé de détermination des Forficules de Nouvelle-Aquitaine

Morphologie d'un Dermaptère



⚠ ATTENTION ⚠

- L'identification se fait essentiellement sur des mâles adultes.
Si les femelles sont identifiables, l'indication ♂♀ vous le précisera. Dans ce cas, les critères sur les cerques ne s'appliquent pas pour elles. Elles ont des cerques généralement droits et parallèles, peu courbés ou peu sinueux avec des ornements internes (dents ou excroissances) à peine marquées ou absentes.
Les juvéniles ne peuvent pas être identifiés. Ils sont généralement d'allure grêle, sans ailes avec des cerques simples, peu courbés, sans dents marquées (parfois présence d'une microdentition interne peu visible). •
- Groupe *Euborellia annulipes*/*E. moesta*
Ce sont deux espèces très proches et difficiles à distinguer. Les caractères discriminants permettant de déterminer *E. annulipes* (absence d'élytres, pattes avec un anneau fémoral sombre) sont des critères qu'on observe également chez le juvénile d'*E. moesta*. De bonnes photos des dits critères sont nécessaires pour orienter l'identification vers l'une ou l'autre espèce. En cas de doute, il est préférable d'en rester au genre *Euborellia*. •
- Groupe *Guanchia pubescens*/*Forficula lesnei*
Ces deux espèces sont variables et très proches morphologiquement. De bonnes photos des critères de la clé sont indispensables pour orienter l'identification vers l'une ou l'autre espèce. La méthode de capture et le type de milieux sont des éléments à fournir afin d'aider à la détermination mais également pour mieux comprendre les exigences écologiques de ces deux espèces qui ne sont que partiellement connues. •

Famille des Labiduradidae :

Labidurinae

..... *Labidura riparia* (Pallas, 1773) - Perce-oreille des sables

Famille des Anisolabididae :

Anisolabinae

..... *Euborellia moesta* (Gené, 1839)

..... *Euborellia annulipes* (Lucas, 1847)

..... *Anisolabis maritima* (Bonelli, 1832)

Famille des Forficulidae :

Anechurinae

..... *Anechura bipunctata* (Fabricius, 1781)

..... *Chelidura pyrenaica* (Gené, 1832)

..... *Chelidurella acanthopygia* (Gené, 1832)

..... *Pseudochelidura minor* Steinmann, 1979

..... *Pseudochelidura sinuata* (Lafresnaye, 1828)

Forficulinae

..... *Apterygida albipennis* Megerle de Muehlfeld in Charpentier, 1825

..... *Forficula auricularia* Linnaeus, 1758 - Perce-oreille

..... *Forficula decipiens* Gené, 1832

..... *Forficula lesnei* Finot, 1887

..... *Forficula ruficollis* Fabricius, 1798

..... *Guanchia pubescens* (Gené, 1837)

Famille des Spongiphoridae :

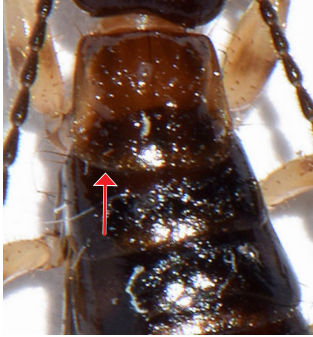
Labiinae

..... *Labia minor* (Linnaeus, 1758) - Petite forficule

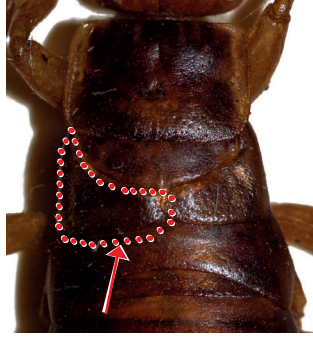
Cette clé concerne les 16 espèces de Forficules connues dans la région au moment de son édition (2023).•

- 1 – Élytres absents (Fig. 1.A) ou rudimentaires (Fig. 1.B). 2
- 1' – Élytres visibles (Fig. 1.C). 6

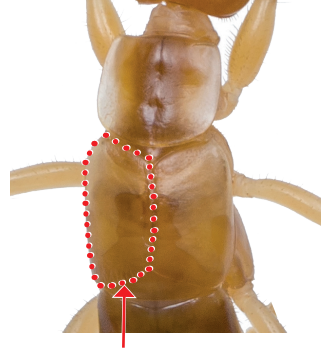
(Fig. 1.A)



(Fig. 1.B)



(Fig. 1.C)



-
- 2 – Cerques dissymétriques, légèrement (Fig. 2.A) ou fortement (Fig. 2.B)..... 3
- 2' – Cerques symétriques (Fig. 2.C). 5

(Fig. 2.A)



(Fig. 2.B)



(Fig. 2.C)



3 – Tête non élargie derrière les yeux, de forme quasiment carrée (Fig. 3.A) 4

3' – Tête légèrement plus large derrière les yeux, en forme de trapèze (Fig. 3.B).

Fémurs unicolores et clairs, cerques courbés à l'extrémité.

Milieux sableux (sous les laisses de mer, les galets, etc.) *Anisolabis maritima* ♂♀ (p 26)

(Fig. 3.A)



(Fig. 3.B)



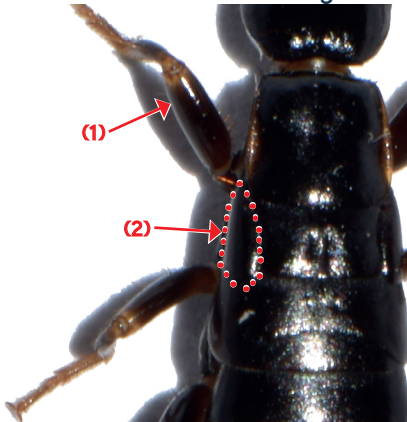
4 – Fémurs unicolores sombres, au plus avec les genoux clairs (1). Tarses clairs.
Ébauches d'élytres (2) visibles (Fig. 4.A).

..... *Euborellia moesta* ♂♀ (p 24)

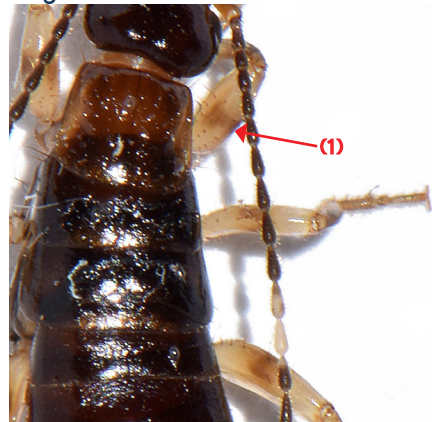
4' – Fémurs clairs avec un anneau sombre (1), parfois également présent sur le tibia.
Pas d'ébauches d'élytres (Fig. 4.B).

..... *Euborellia annulipes* ♂♀ (p 25)

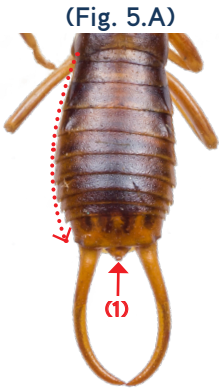
(Fig. 4.A)



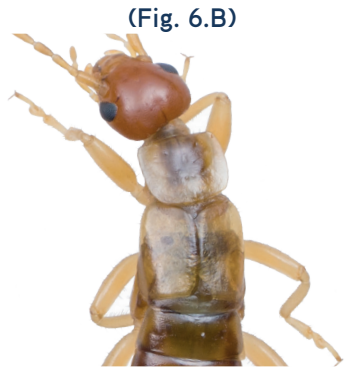
(Fig. 4.B)



- 5 – Cerques fins, longs et élancés, avec une dent basale réduite, parfois absente.
 Pygidium bien visible (1), redressé entre la base des cerques.
 Abdomen élargi au milieu. (Fig. 5.A) *Chelidurella acanthopygia* ♂ (p 29)
- 5' – Cerques épais et brusquement recourbés, sans dent basale sur leur bord interne.
 Abdomen large et massif, s'élargissant progressivement jusqu'à son extrémité. (Fig. 5.B)
 Espèce de grande de taille, pouvant atteindre 20 mm.
 En montagne. *Chelidura pyrenaica* ♂ (p 28)



- 6 – Ailes dépassant les élytres (Fig. 6.A) 7
- 6' – Ailes ne dépassant pas les élytres (Fig. 6.B) 11



- 7 – Espèce de petite taille, inférieure à 6 mm.
Espèce poilue sur tout le corps (Fig 7.A). *Labia minor* ♂♀ (p 38)
- 7' – Espèce de plus grande taille, très peu ou non poilue (Fig 7.B). 8

(Fig. 7.A)



(Fig. 7.B)



-
- 8 – Cerques élargis à la base, par rapport à la partie médiane (Fig 8.A). 9
 - 8' – Cerques de largeur à peu près identique à la base et au milieu (Fig 8.B). 10

(Fig. 8.A)



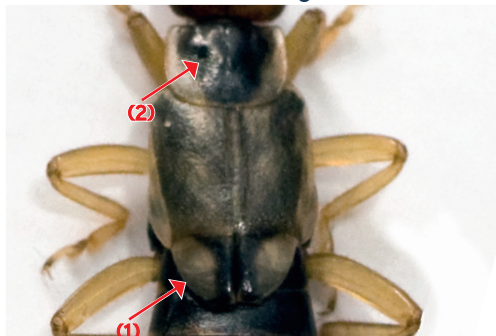
(Fig. 8.B)



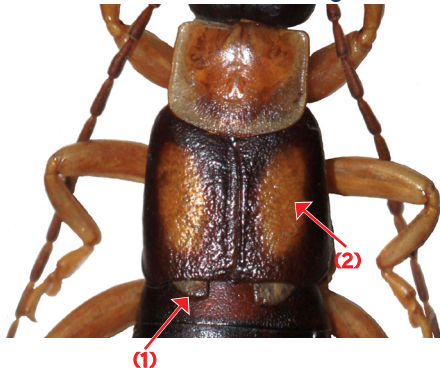
9 – Élytres clairs, unicolores ou sans tache distincte. Ailes dépassant distinctement les élytres (1).
 Thorax avec une tache noire (2) d'étendue variable, toujours présente. (Fig 9.A)
 *Forficula auricularia* ♂ (p 33)

9' – Élytres avec une tache claire diffuse (2). Ailes dépassant très faiblement les élytres (1).
 Thorax sans tache noire. (Fig 9.B)
 Espèce de grande taille pouvant atteindre 20 mm. *Forficula ruficollis* ♂ (p 36)

(Fig. 9.A)



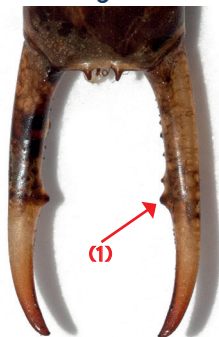
(Fig. 9.B)



10 – Cerques légèrement courbés avec dent médiane (1) peu marquée (Fig 10.A).
 Coloration générale claire sur le littoral aquitain, plus foncée ailleurs.
 Espèce de grande taille dépassant généralement les 20 mm.
 Milieux sableux (sous les laisses de mer ou de rivière, les galets, etc.). *Labidura riparia* ♂♀ (p 23)

10' – Cerques nettement arqués à la base puis brusquement rapprochés (Fig 10.B),
 avec les extrémités parallèles, généralement rouges avec l'extrémité noire.
 Coloration générale noire, élytres avec une tache claire bien nette.
 En montagne, au-dessus de 1000 m d'altitude. *Anechura bipunctata* ♂♀ (p 27)

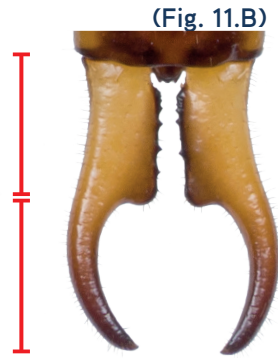
(Fig. 10.A)



(Fig. 10.B)

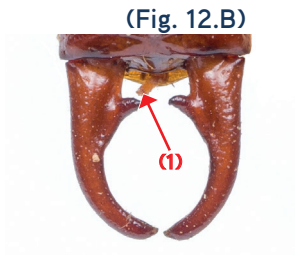
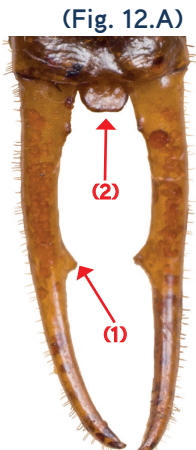


- 11 – Cerques écartés à la base (Fig 11.A)..... 12
- 11' – Base des cerques élargie sur au moins 1/3 de leur longueur (Fig 11.B)..... 14



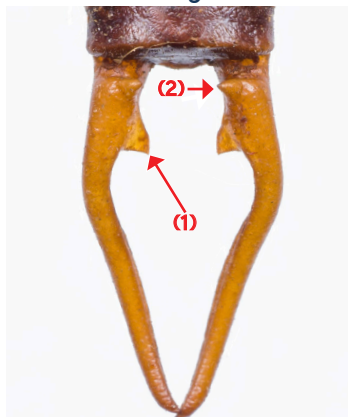
-
- 12 – Cerques très légèrement courbés. Dent médiane (1) sur le bord interne, peu marquée mais visible. Pygidium (2) visible sous la forme d'une petite lame coriace. (Fig 12.A)
.....*Apterygida albipennis* ♂ (p 23)

- 12' – Cerques plus arqués. Dent basale (1) sur le bord interne, bien marquée. Pygidium peu ou pas visible. (Fig 12.B)..... 13

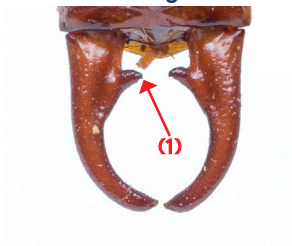


- 13** – Cerques larges et écartés à la base, très longs et fortement sinueux.
 Deux dents à la base des cerques, l'une (1) très marquée sur le bord interne orientée vers leur extrémité, l'autre (2) faiblement visible sur leur bord supérieur (Fig 13.A).
 Espèce montagnarde, massif pyrénéen. *Pseudochelidura sinuata* ♂ (p 31)
- 13'** – Cerques courts et épais, peu sinueux. Une dent (1) très marquée sur le bord interne, orientée vers leur base* (Fig 13.B).
 Espèce montagnarde, massif pyrénéen. *Pseudochelidura minor* ♂♀ (p 30)

(Fig. 13.A)



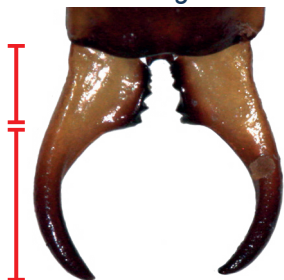
(Fig. 13.B)



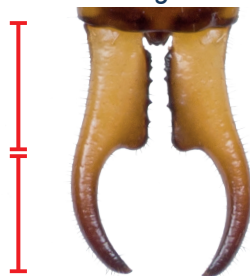
* Vous pouvez trouver des individus avec les dents orientées vers l'extrémité des cerques. Il pourrait s'agir d'une autre espèce *Pseudochelidura montuosa*, inconnue à ce jour dans la région. Envoyez-nous vos photos pour confirmation.

- 14** – Base des cerques élargie sur 1/3 de leur longueur. Corps glabre. (Fig 14.A)
 *Forficula decipiens* ♂ (p 35)
- 14'** – Base des cerques élargie sur plus d'1/3 de leur longueur.
 Corps légèrement pubescent. (Fig 14.B)..... 15

(Fig. 14.A)



(Fig. 14.B)



15 – Bords postérieurs des élytres légèrement incurvés (Fig. 15.A).

Base élargie des cerques terminée par une dent très nette (1).

Partie basale des cerques élargie sur environ 2/3 de leur longueur (Fig. 15.B).

..... *Guanchia pubescens* ♂ (p 37)

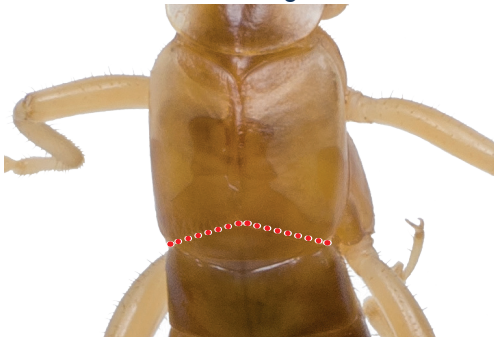
15' – Bords postérieurs des élytres horizontaux (Fig. 15.C).

Base élargie des cerques terminée par un angle émoussé (1).

Partie basale des cerques élargie sur environ la moitié de leur longueur (Fig. 15.D).

..... *Forficula lesnei* ♂ (p 34)

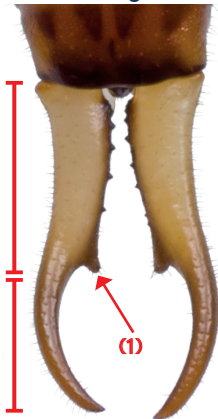
(Fig. 15.A)



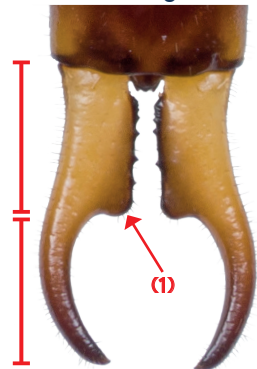
(Fig. 15.C)



(Fig. 15.B)

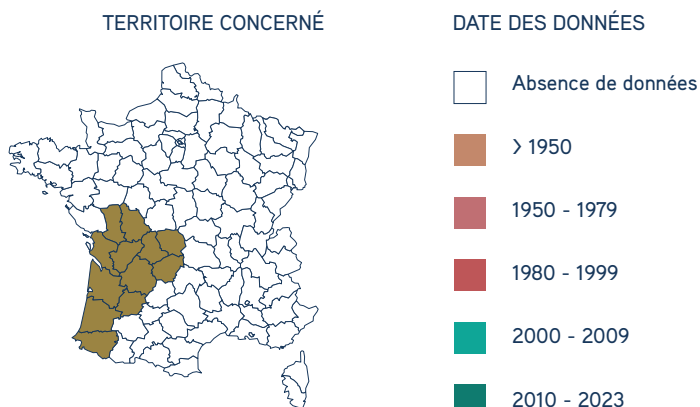


(Fig. 15.D)



Description des espèces

Légende des cartes des données disponibles en 2023



Légende des tableaux



Sont présentées ici les périodes optimales pour l'observation des espèces. Il est possible *a priori* de les observer toute l'année, hors périodes de gel.

Labidura riparia (Pallas, 1773)

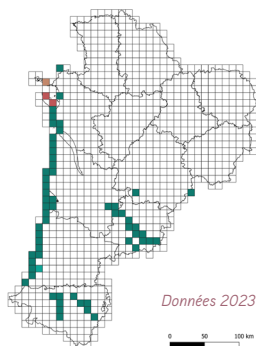
Labiduradidae Labidurinae

Perce-oreille des sables

L'espèce vit sous les débris amassés par l'eau sur les plages et les berges des rivières, lors des marées ou des crues (bois flottés, débris végétaux, planches...). Le long des rivières, on la trouve essentiellement sur les plages de galets, sous lesquels elle se cache en journée.

Elle est essentiellement carnivore et chasse de petits invertébrés.

Ce Forficule, de couleur claire sur le littoral, prend des teintes marron voire rougâtre plus à l'intérieur des terres :



TAILLE

♂ 22 à 28 mm

♀ 16 à 22 mm

TAILLE DES CERQUES

♂ 6 à 11 mm

♀ 4 à 6 mm

MILIEUX

Plages du littoral.
Berges sableuses des rivières.

PÉRIODE D'OBSERVATION

JAN.	FEV.	MARS	AVRIL	MAI	JUIN	JUIL.	AOÛT	SEPT.	OCT.	NOV.	DEC.

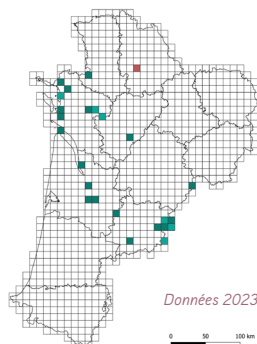
Euborellia moesta (Gené, 1839)

Anisolabididae Anisolabinae

Il se rencontre un peu partout, sur le littoral, à l'intérieur des terres, dans les jardins, dans les vignes, sous les fruits murs tombés au sol des vergers, dans les prairies sous les bouses de vache sèches. Il ne grimpe pas sur les végétaux et reste au sol.

L'alimentation de ce perce-oreille est essentiellement composée de proies animales (pucerons, jeunes chenilles, diverses larves). Il semble qu'une alimentation uniquement végétale ne lui convienne pas.

La femelle pond une trentaine d'œufs déposés dans une cavité creusée dans le sol. Avant de devenir adulte, l'espèce passe par 5 stades larvaires.



TAILLE

11 à 17 mm

TAILLE DES CERQUES ♂

2 à 2,5 mm

MILIEUX

Tous types de milieux.
Toujours au sol.

PÉRIODE D'OBSERVATION

JAN.	FEV.	MARS	AVRIL	MAI	JUIN	JUIL.	AOÛT	SEPT.	OCT.	NOV.	DEC.

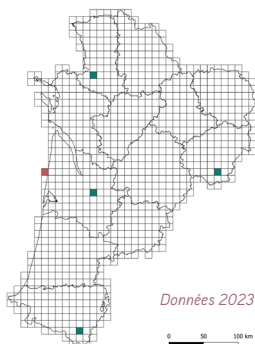
Euborellia annulipes (Lucas, 1847)

Anisolabididae Anisolabinae

Cette espèce a probablement été introduite en France. Elle est présente essentiellement en région méditerranéenne.

Elle se rencontre dans de nombreux milieux (plage, prairie, pelouse, au pied des arbres et arbustes, sous les pierres et sous les amas végétaux en décomposition, dans le compost, dans les serres...). Elle vit souvent à l'abri de la lumière.

Elle se nourrit de petites proies mais peut aussi consommer des matières végétales ou des denrées stockées (grains, fruits, farine...).



TAILLE

10 à 15 mm

TAILLE DES CERQUES ♂

2 mm

MILIEUX

Tous types de milieux.
Souvent à l'abri de la lumière.

PÉRIODE D'OBSERVATION

JAN.	FEV.	MARS	AVRIL	MAI	JUIN	JUIL.	AOÛT	SEPT.	OCT.	NOV.	DEC.

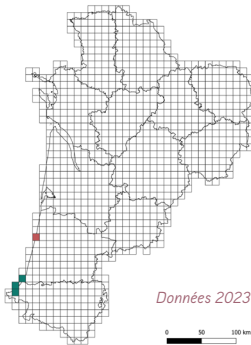
Anisolabis maritima (Bonelli, 1832)

Anisolabididae Anisolabinae

En Nouvelle-Aquitaine, il semble très localisé. Il se rencontre uniquement sur les hauts des plages où se trouvent encore des laisses de mer (sud des Landes) ou sous les galets hors de portée des tracteurs de nettoyage des plages (Pays basque).

Ce Forficule carnivore se nourrit essentiellement d'insectes et autres invertébrés vivant dans le même milieu.

Il semble y avoir un comportement parental chez la femelle.



TAILLE

15 à 22 mm

TAILLE DES CERQUES ♂

3,5 mm

MILIEUX

Littoral, sous les laisses de mer ou les galets.

PÉRIODE D'OBSERVATION

JAN.	FEV.	MARS	AVRIL	MAI	JUIN	JUIL.	AOÛT	SEPT.	OCT.	NOV.	DEC.

Anechura bipunctata (Fabricius, 1781)

Forficulidae Anechurinae

En Nouvelle-Aquitaine, cette espèce montagnarde n'est connue actuellement que dans les Pyrénées-Atlantiques à plus de 1800 m d'altitude. Elle affectionne les prairies pâturées d'altitude à *Nardus stricta*. Elle est à rechercher sous les pierres ou dans la litière où elle passe l'hiver. Sous les pierres abritant ce perce-oreille, peuvent aussi se trouver des fourmis. Les juvéniles s'observent sur les fleurs en début d'été.

L'espèce est omnivore et consomme des débris végétaux ou animaux.



TAILLE

15 à 20 mm

TAILLE DES CERQUES ♂

5 à 7 mm

MILIEUX

Prairies pâturées d'altitude.

PÉRIODE D'OBSERVATION

JAN.	FEV.	MARS	AVRIL	MAI	JUIN	JUIL.	AOÛT	SEPT.	OCT.	NOV.	DEC.

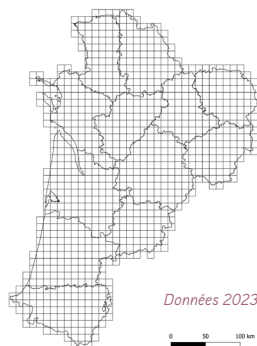
Chelidura pyrenaica (Gené, 1832)

Forficulidae Anechurinae

En Nouvelle-Aquitaine, seule une ancienne donnée imprécise existe dans les Pyrénées-Atlantiques. Il est à rechercher en vallée d'Ossau prioritairement, à proximité des Hautes-Pyrénées où des données existent. Ce Forficule endémique des Pyrénées se rencontre dans les prairies, sous les pierres, les troncs, les mottes de terre, *etc.*

Ce perce-oreille omnivore se nourrit de végétaux, de vers...

Il semble y avoir chez cette espèce des soins parentaux apportés *a minima* aux œufs.



TAILLE

15 à 21 mm

TAILLE DES CERQUES ♂

3,5 à 4,5 mm

⚠ cerques plus ou moins longs, de formes très variables.

MILIEUX

En montagne au dessus de 1000 m.
Essentiellement dans les prairies.

PÉRIODE D'OBSERVATION

JAN.	FEV.	MARS	AVRIL	MAI	JUIN	JUIL.	AOÛT	SEPT.	OCT.	NOV.	DEC.

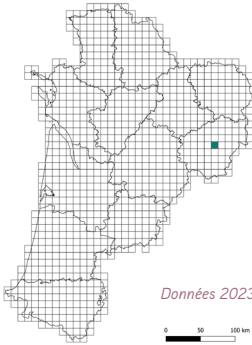
Chelidurella acanthopygia (Gené, 1832)

Forficulidae Anechurinae

Cette espèce se rencontre plus fréquemment dans le nord-est de la France. En Corrèze, elle serait en limite sud-ouest de son aire de répartition.

Elle se trouve dans la litière, se cache sous les pierres ou les branches à terre, mais elle a aussi été trouvée lors du battage de saules.

Son régime alimentaire est essentiellement végétal avec probablement quelques proies animales de temps en temps.



TAILLE

♂ 11 à 15 mm

♀ 8,5 à 12,5 mm

TAILLE DES CERQUES

♂♀ 3,5 à 5,5 mm

MILIEUX

Milieus boisés
(forêts, bosquets ou haies).

PÉRIODE D'OBSERVATION

JAN.	FEV.	MARS	AVRIL	MAI	JUIN	JUIL.	AOÛT	SEPT.	OCT.	NOV.	DEC.

Pseudochehidura minor Steinmann, 1979

Forficulidae Anechurinae

Cette espèce est montagnarde. Elle est à rechercher sous les pierres dans les prairies à plus de 1000 m d'altitude. En Nouvelle-Aquitaine, elle est connue uniquement des Pyrénées-Atlantiques.

Son régime alimentaire est omnivore.



TAILLE

10 à 15 mm

TAILLE DES CERQUES ♂

3 à 5 mm

MILIEUX

Prairies d'altitude à plus de 1000 m.

PÉRIODE D'OBSERVATION

JAN.	FEV.	MARS	AVRIL	MAI	JUIN	JUIL.	AOÛT	SEPT.	OCT.	NOV.	DEC.

Pseudochehidura sinuata (Lafresnaye, 1828)

Forficulidae Anechurinae

Cette espèce est montagnarde. Elle est à rechercher sous les pierres dans les prairies à plus de 1000 m d'altitude. En Nouvelle-Aquitaine, elle est connue uniquement des Pyrénées-Atlantiques. Elle peut se trouver en compagnie de *Pseudochehidura minor*.

Son régime alimentaire est omnivore.



TAILLE

10 à 19,5 mm

TAILLE DES CERQUES ♂

5 à 7 mm

MILIEUX

Prairies d'altitude à plus de 1000 m.

PÉRIODE D'OBSERVATION

JAN.	FEV.	MARS	AVRIL	MAI	JUIN	JUIL.	AOÛT	SEPT.	OCT.	NOV.	DEC.

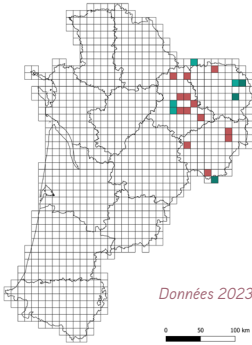
Apterygida albipennis Megerle de Muehlfeld in Charpentier, 1825

Forficulidae Forficulinae

Cette espèce n'est connue que dans le Limousin. Elle pourrait être présente en Vienne et dans les Deux-Sèvres, en limite sud-ouest de son aire de répartition.

Les adultes se rencontrent souvent dans les haies et en forêt. Elle a été observée à plusieurs reprises au battage dans les saules. Elle n'a pour le moment pas été observée en milieux ouverts (prairie, pelouse).

Le régime alimentaire de ce perce-oreille est mal connu. Il est probablement phytophage ou omnivore.



TAILLE

9 à 15 mm

TAILLE DES CERQUES ♂

4 à 5 mm

MILIEUX

Haies, forêts.

PÉRIODE D'OBSERVATION

JAN.	FEV.	MARS	AVRIL	MAI	JUIN	JUIL.	AOÛT	SEPT.	OCT.	NOV.	DEC.

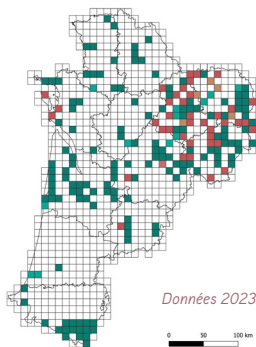
Forficula auricularia Linnaeus, 1758

Forficulidae Forficulinae

Perce-oreille

Le Perce-oreille est actif principalement la nuit. Dans la journée, il se réfugie souvent dans diverses anfractuosités pour se mettre à l'abri de la lumière (fentes d'écorce, fruits, feuilles recroquevillées, hôtels à insectes...). Il n'est pas rare le long des jeunes rameaux abritant des pucerons.

Il est omnivore et ne dédaigne pas les proies animales (pucerons, jeunes stades larvaires de divers invertébrés).



En France, il s'agirait d'un complexe d'au moins 2 espèces non différenciables par leurs écologies : *F. auricularia* et *F. dentata*.



TAILLE

14 à 20 mm

TAILLE DES CERQUES ♂

4 à 9 mm

⚠ des formes longues ou courtes.



MILIEUX

Nombreux milieux : jardins, vergers, haies, branches basses, habitations...

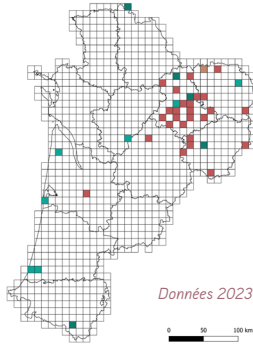
PÉRIODE D'OBSERVATION

JAN.	FEV.	MARS	AVRIL	MAI	JUIN	JUIL.	AOÛT	SEPT.	OCT.	NOV.	DEC.

Forficula lesnei Finot, 1887

Forficulidae Forficulinae

L'espèce est à rechercher au battage, dans les haies ou dans les branches basses de divers feuillus, en particulier les chênes et les noisetiers.



TAILLE

8 à 13 mm

TAILLE DES CERQUES ♂

2 à 3 mm

MILIEUX

Principalement dans les haies, le long des chemins dans les zones bocagères.

PÉRIODE D'OBSERVATION

JAN.	FEV.	MARS	AVRIL	MAI	JUIN	JUIL.	AOÛT	SEPT.	OCT.	NOV.	DEC.

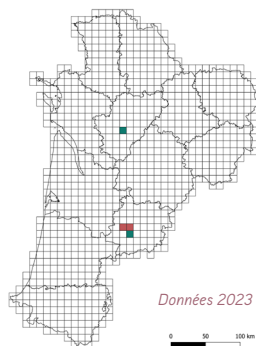
Forficula decipiens Gené, 1832

Forficulidae Forficulinae

Il y a très peu de connaissances sur cette espèce.

Son régime alimentaire, son comportement et les milieux qu'elle occupe pourraient être assez similaires à *Forficula auricularia*.

Cette espèce serait plutôt printanière, mais cette information reste à confirmer.



TAILLE

8 à 12 mm

TAILLE DES CERQUES ♂

3 à 6 mm

MILIEUX

Nombreux types de milieux,

PÉRIODE D'OBSERVATION

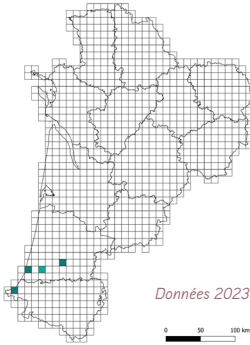
JAN.	FEV.	MARS	AVRIL	MAI	JUIN	JUIL.	AOÛT	SEPT.	OCT.	NOV.	DEC.

Forficula ruficollis Faricius, 1798

Forficulidae Forficulinae

Il existe peu d'informations sur sa biologie.

Cette espèce est à rechercher sur les troncs des gros arbres, principalement de nuit, lorsqu'elle est active. En Espagne, l'espèce a été observée sous les écorces ou sous des galets.



TAILLE

~20 mm

TAILLE DES CERQUES ♂

5 à 8 mm

⚠ des formes longues ou courtes.

MILIEUX

Différents types de milieux, en contexte naturel ou anthropisé.

PÉRIODE D'OBSERVATION Espèce plutôt printanière, mais lacunes de connaissances importantes sur sa phénologie

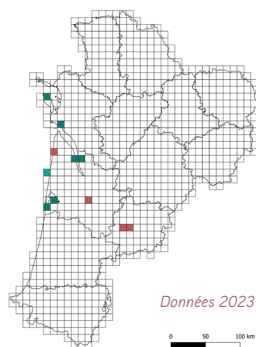
JAN.	FEV.	MARS	AVRIL	MAI	JUIN	JUIL.	AOÛT	SEPT.	OCT.	NOV.	DEC.

Guanchia pubescens (Gené, 1837)

Forficulidae Forficulinae

Elle est active principalement de nuit et se réfugie à l'abri de la lumière dans la journée.

Cette espèce est principalement phytophage. Elle peut occasionnellement se nourrir de petits invertébrés.



TAILLE

6 à 12 mm

TAILLE DES CERQUES ♂

3 à 3,5 mm

MILIEUX

Nombreux milieux : haies, jardins, parcs, lisières de forêt...
Milieux plus thermophiles que *F. decipiens*.

PÉRIODE D'OBSERVATION

JAN.	FEV.	MARS	AVRIL	MAI	JUIN	JUIL.	AOÛT	SEPT.	OCT.	NOV.	DEC.

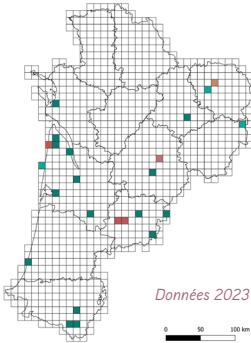
Labia minor (Linnaeus, 1758)

Spongiphoridae Labiinae

Petite forficule

Cette espèce se rencontre dans les amas de végétaux en décomposition, les tas de fumiers ou sous les bouses de vache sèches où elle traque des proies de petites tailles.

L'insecte vole très souvent. Il s'observe plutôt en fin de journée et la nuit, attiré par les lampes. Il se détecte aussi en journée, généralement dans les tas de fumier, plus rarement sous les bouses.



TAILLE

5 à 6 mm

TAILLE DES CERQUES ♂

1,5 à 2,5 mm

MILIEUX

Nombreux milieux : prairies, berges de rivières, cours de fermes...

JAN.	FEV.	MARS	AVRIL	MAI	JUIN	JUIL.	AOÛT	SEPT.	OCT.	NOV.	DEC.



Envoyez vos données

N'oubliez pas d'envoyer des photos avec vos observations !

Aux structures partenaires

Selon votre localisation géographique :

- Creuse et Haute-Vienne : envoi par mail à l'adresse contact@selweb.fr
- Corrèze : envoi par mail à l'adresse l.chabrol@cpiecorreze.com
- Pour les autres départements : observatoire-fauna.fr
- Si vous êtes bénévole du CEN Nouvelle-Aquitaine : envoi par mail t.gachet@cen-na.org ou sur [Kollect](#) si vous avez un compte

Via le formulaire dédié

Scannez ce [QR Code](#) pour accéder au formulaire
ou allez sur : www.entomo-na.org/atlas/vosdonnees



Une astuce pour prendre vos photos

Les Forficules sont très mobiles.
Déposez-les dans un pot transparent pour les photographier.

Bibliographie

Les fiches sont conçues principalement sur la base des informations de :

ALBOUY (V.) & CAUSSANEL (C.), 1990 - Dermaptères et perce-oreilles. Faune de France n°75. 245 p.

CAUSSANEL (C.), ALBOUY (V.) & CLOUPEAU (R.), 2010 - Un Dermaptère nouveau pour la France, *Pseudochehidura montuosa* Steinmann, 1981. Les problèmes posés par le genre [Derm. Forficulidae]. In: Bulletin de la Société entomologique de France, volume 95 (5-6) : 175-181.

GONZÁLEZ-MIGUÉNS (R.), MUÑOZ-NOZAL (E.), JIMÉNEZ-RUIZ (Y.), MAS-PEINADO (P.), GHANAVI (H. R.) & GARCÍA-PARÍS (M.), 2020 - Speciation patterns in the *Forficula auricularia* species complex : cryptic taxa across the western Palearctic region. Zoological Journal of the Linnean Society, XX : 1-36.

MORIN (D.), 2020 - *Forficula ruficollis* F., 1798, espèce nouvelle pour la faune de France et détermination correcte pour la signalisation de France en 2004 de *Forficula smyrnensis* Audinet-Serville, 1838 (Dermaptera Forficulidae Forficulinae). L'entomologiste, 66 (4) : 239-240.

VALCÁRCEL (J. P.), COLÓN (J. I. L.) & PILOÑA (F. P.), 2022 - Aportaciones al inventario de los Dermaptera de la Península Ibérica. Archivos Entomológicos, 25 : 351-366.



Technique du battage

© Gabrielle Sauret



Labia minor

© Anais Frosztega



Couple de *Pseudochelidura minor*

© Émilie Louffj



Labidura riparia vous dit à bientôt...

© Émilie Louffj

Guide édité par Cistude Nature

CISTUDE



NATURE

Textes de Laurent Chabrol & Anaïs Frosztega
Supervision d'Akaren Goudiaby et Emilie Loutfi
Cartes : © Anaïs Frosztega
Graphisme : Sophie Jamet

Crédits photos clé de détermination & description :

- © Brandon Woo pour *Anisolabis maritima* (couverture & intérieur)
- © Matthieu Berroneau *Chelidurella acanthopygia* - collection du Muséum de Toulouse
- © Matthieu Berroneau pour *Forficula lesnei* et *Guanchia pubescens* - collection personnelle de Samuel Danflous
 - © Bastien Boyance pour *Pseudochelidura minor*
 - © Laurent Charbrol pour *Anechura bipunctata*
- © Bertrand Cotte (insecte.org) pour *Pseudochelidura sinuata*
- © Akaren Goudiaby pour *Chelidura pyrenaica*, *Apterygida albipennis* et *Forficula ruficollis* - collection du Laboratoire national d'entomologie de Quillan - ONF
 - © Akaren Goudiaby pour *Labidura riparia*
- © Guillaume Jacquemin (insecte.org) pour *Forficula decipiens*
- © Jérémy Rostand pour *Euborellia annulipes* et *E. moesta*
- B. Schoenmakers (commons.wikimedia.org) pour *Forficula auricularia*
- Hallvard ElvenNatur Historisk Museum (commons.wikimedia.org) pour *Labia minor*

Cartes de répartition dynamiques
et informations complémentaires sur
www.entomo-na.org

Nous constatons la diminution du nombre d'insectes dans nos paysages, liée à l'érosion générale de la biodiversité. Les insectes sont pourtant un maillon indispensable du fonctionnement des écosystèmes.

Malgré leur importance, nous ne connaissons que peu de choses sur les milliers d'espèces d'insectes en France, surtout les plus discrètes, les moins esthétiques ou celles aux mœurs peu attirantes.

Dans ce contexte, il est grand temps d'en savoir plus sur les insectes de nos territoires : les espèces présentes, leur répartition, leur abondance, *etc.*

Ce guide a été créé pour inciter le plus de personnes possible à participer à l'augmentation de la connaissance sur les Forficules, espèces peu étudiées jusqu'ici. Vous y trouverez toutes les informations nécessaires pour les découvrir et les identifier.

Vous pourrez ainsi nous accompagner dans ce projet d'amélioration des connaissances.

Ce guide contient :

- Une présentation des Forficules
- Une présentation des méthodes d'inventaire que vous pouvez mettre en œuvre
- Une clé de détermination des perce-oreilles
- Une description et les photos des espèces concernées par ce guide

A vous de jouer !

» Un programme mis en œuvre par



» Grâce au soutien de

